



## **GROUPE DE TRAVAIL CLIMAT REDD DE LA SOCIÉTÉ CIVILE**

Adresse : Av progres,Q Bon marché Kinshasa BARUMBU8 bis , Av 3 vallée Kinshasa Binza MACAMPAGNE  
E-Mail:[gtclimatredd@yahoo.fr](mailto:gtclimatredd@yahoo.fr) Tél : +243 998676477



**LES PEUPLES DEPENDANT DES FORETS ET PEUPLES AUTOCHTONES EN RDCONGO  
S'EXPRIMENT AUTOUR DE LA REDD**



**Projet financé par la BANQUE MONDIALE**

Jun 2010

## Contents

I . Contexte et justification .....	2
II. Rappel des objectifs du projet.....	3
A. Objectif global .....	3
B. Objectifs spécifiques.....	4
C. Bénéficiaires .....	4
III. Implication des structures membres du GTCR.....	4
A .Structures impliquées .....	4
B. Le défi à relever .....	4
IV. Outils utilisés pour la sensibilisation .....	5
V. Aperçu des Activités en provinces (Milieu naturelles de vie des peuples autochtones).....	5
VI. TABLEAU SYNTHETIQUE DES ACTIVITES REALISEES .....	6
A. PHOTOS DES ACTIVITES.....	8
B. CARTES DES MENACES ET DES DROITS COUTUMIERS .....	11
VII. Lien des activités du projet avec le RPP .....	12
VIII. Synthèse des préoccupations spécifiques des Peuples Autochtones PYGMEES .....	14
IX. Synthèse des préoccupations des populations lors des consultations sur la REDD.....	16
X. QUELQUES RECOMMANDATIONS DES COMMUNAUTES .....	17
A. AU GTCR .....	17
B. A LA BANQUE MONDIALE ET AUTRES PARTENAIRES .....	17
XI . ANNEXES	
RAPPORTS DE MISSIONS	
OUTILS ET MODULES .....	<b>Error! Bookmark not defined.</b>

## I . Contexte et justification

La République Démocratique du Congo regorge environ 143 millions d'hectares des forêts sur une superficie de 2.345 000 km<sup>2</sup>, dont près de 62% sont couverts de forêts. Les forêts de la République Démocratique du Congo représentent plus de 60% des forêts du Bassin du Congo ; avec un taux de déboisement relativement bas (0.3% ) ; 5<sup>ème</sup> rang mondial de la biodiversité ; 17 milliards de carbone séquestrés, etc. Quelque 40 millions de congolais dépendent des forêts (et des ressources forestières) pour leur survie. LA RDC héberge entre 400.000 à 600.000 Pygmées, reconnus comme Peuples Autochtones, étant les premiers habitants du pays. Ils dépendent extrêmement des forêts.

Avec la Conférence des Parties de Bali (COP 13), la RDC a trouvé qu'elle pouvait aussi se lancer dans la course pour les financements novateurs avec le nouveau mécanisme REDD. Tout en restant encore fidèle à son Code forestier promulgué en 2002, elle a décidé d'opter aussi pour la protection de ses forêts afin de bénéficier des paiements des services environnementaux pour reconstruire le pays et lutter contre la pauvreté.

Très active dans la construction de la politique nationale sur la REDD, la société civile congolaise organisé en Groupe de Travail Climat REDD(GTCR) a toujours insisté auprès du Gouvernement, de la Banque mondiale et de l'ONU REDD pour dire qu'il est utile et nécessaire d'associer les communautés locales et les autochtones dans la préparation de cette politique, étant donné qu'ils détiennent une somme importante de savoirs endogènes sur les forêts susceptibles d'inspirer beaucoup d'aspects dans la construction de cette politique, notamment en ce qui concerne l'élaboration des scénarios de référence et le suivi de la dynamique forestière sur le terrain.

La société civile congolaise a donc reçu un appui financier de 70.000 dollars de la Banque pour assurer les consultations des communautés locales et autochtones et recueillir leurs opinions et procédures sur les questions importantes liées au développement de la politique nationale sur la REDD et le climat.

## **II. Rappel des objectifs du projet**

### **A. Objectif global**

- Fournir aux peuples autochtones et aux populations forestières les informations nécessaires afin d'améliorer leur compréhension et leurs pratiques de gestion durable des forêts pour leur implication dans la mise en œuvre des activités de la REDD.

## B. Objectifs spécifiques

- Permettre aux peuples autochtones et aux autres populations forestières de comprendre la REDD et ses articulations avec la forêt et les activités anthropiques.
- Capitaliser la méthodologie de cartographie des menaces utilisée par les communautés pour trouver une manière participative d'élaborer le scénario de référence de réduction de la déforestation et de la dégradation.
- Tester l'entendement des communautés locales et autochtones par rapport aux paiements des services environnementaux et à leur participation au processus REDD dans son ensemble et au MRV.
- Capitaliser les informations et les données recueillies auprès des communautés locales et autochtones et les verser dans le document de la politique nationale en préparation.

## C. Bénéficiaires

Plus de 3 000 personnes parmi les autochtones et les communautés locales ont été touchées directement et ont donné leurs contributions sur le processus REDD. Les personnes ayant été touchées indirectement par restitution de leurs congénères sont évaluées à plus ou moins 15.000.

# III. Implication des structures membres du GTCR

## A. Structures impliquées

Pour assurer la visibilité de cette activité le GTCR s'est appuyé sur ses membres. Ainsi donc, pour les descentes sur terrain plusieurs réseaux ont été impliqués notamment Le Groupe de Travail forêt(GTF) qui s'est déployé au Bandundu, le CRON dans la Province de l'Equateur, le RRN à travers OCEAN dans la Province orientale ; au Sud-Kivu et Nord-Kivu le GTCR Sud-Kivu avec le Réseau Ressources naturelles(RRN) et la Dynamique des Groupes des peuples autochtones (DGPA).

Les autres structures sont intervenues dans la formation et la production des documents.

## B. Le défi à relever

Le grand défi à relever est de voir comment les populations autochtones et les communautés locales participent au débat sur le changement climatique et les actions pour réduire les émissions de gaz à effet de serre dues à la déforestation et la dégradation des forêts. Les communautés sont-elles en même d'apporter leurs contributions pour construire la politique nationale sur la REDD et le climat ? Leurs savoirs traditionnels et endogènes peuvent-ils inspirer encore les discussions actuelles pour l'élaboration des scénarios de référence et

même le MRV alors que la télédétection est suffisamment avancée ? Voilà le défi que ce projet a à relever.

#### **IV. Outils utilisés pour la sensibilisation**

- Le changement climatique à la ligne de temps
- La REDD à l'arbre à problème
- Le scénario de référence par un profil historique
- Le MRV par le classement et numérotation
- Les moteurs de DD par la carte participative
- Le réchauffement climatique par le calendrier saisonnier

#### **V. Aperçu des Activités en provinces (Milieu naturelles de vie des peuples autochtones)**

Dans les différentes provinces les activités ont été résumées comme suit :

- Formation de formateurs
- Réunion préparatoire de briefing avec les responsables des communautés dans leurs terroirs,
- Contact avec les acteurs locaux, dans ces contacts les animateurs ont découverts que non seulement ils maîtrisent leurs forêts mais aussi ils ont déjà été initiés à certaines techniques de cartographie participatives
- Formation des cartographes locaux
- Cartographie des menaces de déforestation de l'espace coutumier
- Collecte des coordonnées géo-référencés
- Production des cartes géo-référencées des menaces
- Atelier communautaire et élaboration de scénario de référence sur base des cartes des menaces





Photo de cartographie avec les PA à BABUNDA OKILO en province orientale a l'issue de laquelle deux cartes ont été produites par les communautés locales, une manière d'exprimer leurs savoir endogènes

On note que durant tous ces ateliers, les autochtones pygmées de *Babunda okilo* de la Province Orientale, les autochtones pygmées et autres communautés de *Goma, Walikale et de Beni* du Nord-Kivu, les autochtones pygmées et autres communautés de *Bukavu, Mwenga*, du Sud-Kivu ont été formés, informés et se sont librement exprimés. Il en est de même pour les leaders des communautés de base d'*Inongo* qui ont été informés et ont trouvé eux-mêmes les moteurs de la déforestation et dégradation de la forêt, et les communautés locales de *Kutu* dans le Bandundu ont été informées et formées et se sont exprimées. Dans la Province de l'Equateur les autochtones pygmées et autres Communautés de *Mbandaka et Penzele* ont été formés et se sont exprimés.

La grande leçon retenue est la prise de conscience collective pour chercher les moteurs de la déforestation et de la dégradation et surtout la décision des communautés elles-mêmes de s'impliquer dans des activités alternatives susceptibles de réduire la pression sur les forêts.

## VI. TABLEAU SYNTHETIQUE DES ACTIVITES REALISEES

SITE	ACTIVITE	RESULTAT OBTENUS
<b>INONGO MBOMBOK ANDA</b>	Atelier d'échange et cartographie des menaces	<ul style="list-style-type: none"> <li>• 500 personnes ont participé aux discussions organisées en 5 villages sur les menaces sur les forêts</li> <li>• 50 personnes se sont impliquées directement sur la cartographie des menaces</li> </ul>

		<ul style="list-style-type: none"> <li>• 7 chefs coutumiers impliqués dans ces échanges communautaires</li> <li>• 10 vulgarisateurs formés et coachés</li> </ul>
<b>KINSHASA</b>	<p>organisation atelier de mise à niveau</p> <p>Production rapport de la méthodologie (opérationnalité)</p> <p>production support pédagogique</p>	<ul style="list-style-type: none"> <li>• Un atelier sur les outils et la méthodologie de consultation organisé</li> <li>• 20 formateurs et sensibilisateurs ont été mis à niveau</li> <li>• Production des TDR</li> <li>• Un rapport intermédiaire d'exécution a été produit et rendu à la BM</li> <li>• Multiplication des supports : Modules, ABC, boîte à images</li> </ul>
<b>BUKAVU : MWENGA</b>	Atelier d'échange et cartographie des menaces	<ul style="list-style-type: none"> <li>• 305 peuples autochtones et aux autres populations forestières impliqués dans les échanges sur REDD</li> <li>• 7 autorités locales dont 3 chefs coutumiers impliqués</li> <li>• Trois esquisses des cartes de menace élaborées pour une période de 5 à 15 ans</li> </ul>
<b>PROVINCE ORIENTALE : OKILO-BABUNDA GROUPEMENT DE BABUNDA, CHEFFERIE DE BANDAKA, TERRITOIRE DE MAMBASA</b>	<p>Atelier communautaire et élaboration de scénario de référence</p> <p>Formation des cartographes locaux</p> <p>Collecte des coordonnées géo référencés.</p>	<ul style="list-style-type: none"> <li>• 502 personnes provenant de 6 villages impliqués , notamment Okilo mabele motane, Okilo, Babunda, Bafwatende, Bafwangbeze, Babeke.</li> <li>• 5 autorités locales dont 2 chefs coutumiers impliqués</li> <li>• 10 vulgarisateurs relais communautaires sur REDD formés</li> <li>• Une carte des droits coutumiers produite et digitalisée</li> <li>• Une carte des menaces produites et digitalisée</li> </ul>
<b>GOMA : WALIKALE</b>	Atelier d'échange et	<ul style="list-style-type: none"> <li>• 340 peuples autochtones et aux autres populations forestières impliqués</li> <li>• 6 autorités locales dont 2 chefs coutumiers consultés</li> </ul>

<b>ET BENI</b>	cartographie des menaces	<ul style="list-style-type: none"> <li>• 10 vulgarisateurs relais sur REDD formés</li> </ul>
<b>EQUATEUR /PENZELE</b>	Atelier d'échange et cartographie des menaces	<ul style="list-style-type: none"> <li>• 382 peuples autochtones et aux autres populations forestières consultés</li> <li>• 4 autorités locales dont 1chefs coutumiers sont consultés</li> <li>• 10 vulgarisateurs relais communautaires formés</li> <li>• Deux esquisses des cartes des menaces produites</li> </ul>
<b>SUD KIVU MWENGA</b>	Atelier d'échange et cartographie des menaces	<ul style="list-style-type: none"> <li>• 600 peuples autochtones et aux autres populations forestières impliqués</li> <li>• 10 vulgarisateurs relais communautaires formés</li> <li>• Une esquisse de carte des menaces produite</li> </ul>

#### A. PHOTOS DES ACTIVITES



Photo formation des formateurs au bureau de la DGPA/Kinshasa





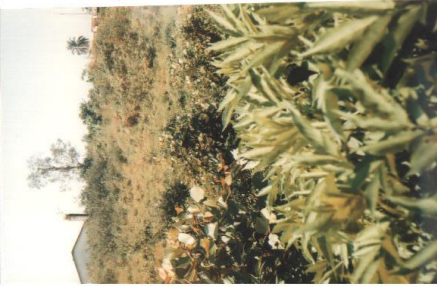
Discussion des Autochtones sur REDD sous forme de brainstorming

**Photos sur la cartographie des menaces (Okilo, P. Orientale)**





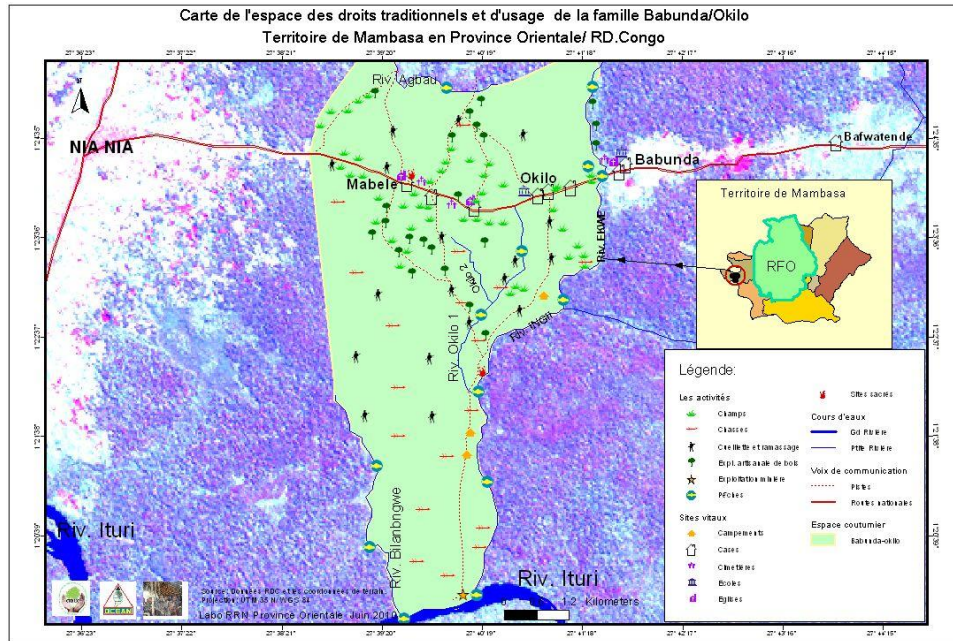
**Photos de sensibilisation à Mwenga (Sud Kivu)**



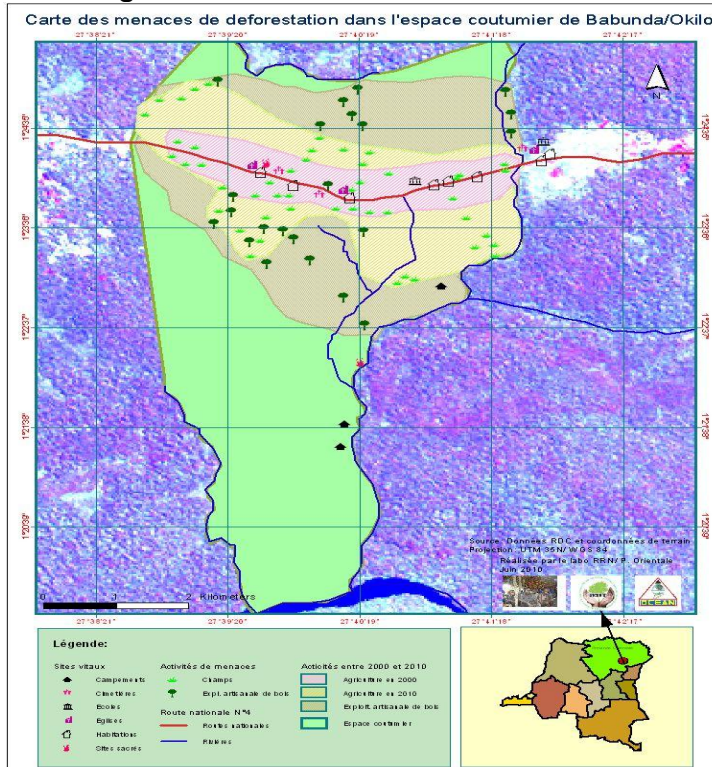


## B. CARTES DES MENACES ET DES DROITS COUTUMIERS

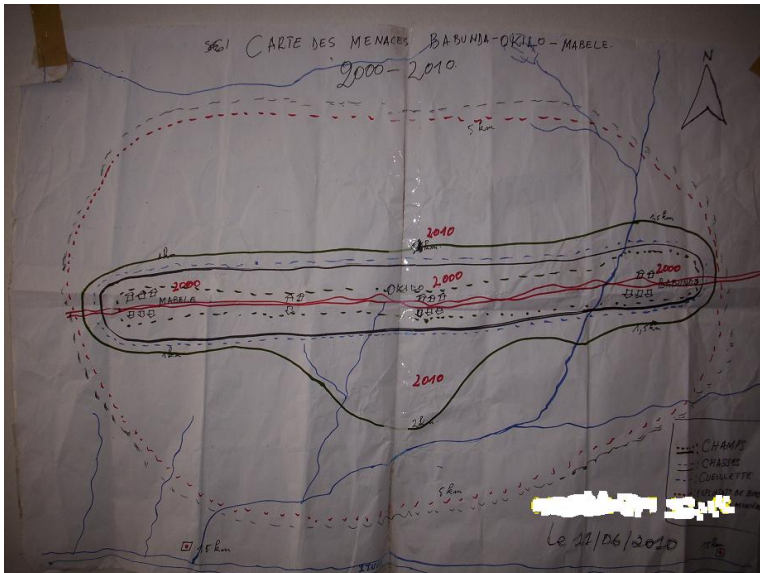
### 1. Cartes digitalisée des droits coutumiers pour les communautés de OKILO/BABUNDA



### 2. Carte digitalisée des menaces OKILO/BABUNDA



3.



## VII. Lien des activités du projet avec le RPP

1. Ce travail nous a permis d'introduire de consolider l'approche de la participation de la base aux discussions du développement des politiques.
2. Grâce aux outils tels que les ABC du REDD et la boîte à image, les échanges avec les communautés ont donné une base solide pour la construction d'une ébauche d'un plan IEC+ réaliste et qui pourra fonctionner de manière simple et souple en vue d'amener les Communautés locales et autochtones à adhérer au processus et à donner leur consentement librement et en connaissance de cause.

3. Les savoirs endogènes des peuples autochtones sur le scénario des menaces ont été capitalisés.
4. La réalisation de ce projet a aussi permis au GTCR de jeter les bases et recueillir les avis et considérations des parties prenantes sur les questions essentielles à aborder lors des consultations et a permis ainsi d' avoir une idée sur la participation effective et efficiente en se référant au point 1 b du RPP.
5. Ces activités ont permis au GTCR de tester si les communautés locales et peuples autochtones ont des capacités d'évaluer le flux de la dynamique forestière et de i projeter sur base de la cartographie de menaces un scénario de réduction du rythme de la déforestation et de la dégradation dans leurs terroirs. Ce qui peut être un jalon utile du volet II de la préparation de la stratégie en ce qui concerne le pilier étude au point 2a.
6. Enfin lors de ces activités avec les autorités locales, les échanges ont porté sur les dispositifs nationaux de la gestion de la préparation et la déclinaison provinciale ainsi que les rôles de tout un chacun dans la préparation de la stratégie

## VIII. Synthèse des préoccupations spécifiques des Peuples Autochtones PYGMEES

A l'issu d'un Brainstorming organisé dans des sites susmentionnés, les PA ont dégagé un certain nombre de préoccupations résumées dans le tableau ci-dessous :

Piste de réflexion	Point de vue des PA
<b>Gestion des forêts par les PA</b>	une forêt octroyée par l'Etat et gérée par eux-mêmes est un atout de développement et d'amélioration de leurs conditions de vie.
<b>Problèmes récurrents des pygmées</b>	La promotion de l'éducation, la mise en place des infrastructures de base (écoles, centres de santé marché) par l'Etat avec dérogation des certaines taxes, l'égalité, la sécurité des personnes et des leurs biens, l'agriculture, l'élevage, la valorisation de leur culture à travers les stands culturels (aménagement des villages écologiques et des sites touristiques).
<b>Comment faire des forêts des communautés locales un outil de développement?</b>	La priorité serait de les aider à valoriser leurs PFNL et leur trouver un marché pour la plus value
<b>A partir de quelles activités ou de quelles ressources peut-on, d'après vous, impulser le développement dans votre communauté?</b>	Les peuples autochtones pensent qu'avec la myciculture (culture de champignons), apiculture (culture de miel), la transformation des produits forestiers non ligneux tels que le ketshou (piper guinecuris) noix de colla, la résine, etc.
<b>Principales priorités de développement de votre communauté</b>	<ul style="list-style-type: none"> <li>- La sécurité alimentaire,</li> <li>- La promotion de l'éducation par la construction des écoles et la prise en charge des enfants pygmées par l'Etat,</li> <li>- La santé (l'accès aux soins de santé modernes, la construction des centres de santé, des maternités et la gratuité aux soins de santé primaire)</li> <li>- L'agriculture (la culture de miel, de champignon, des bananes, de haricot, de maïs, arachide, élevage),</li> </ul>
<b>Rôle que doit jouer la communauté elle-même dans le processus REDD</b>	Les peuples autochtones ont émis le vœu de s'approprier le processus, d'assurer l'entretien et la survie des infrastructures qui seront mise en place, de travailler en synergie pour la gestion durable de leurs ressources en mettant sur pied des structures et



comités de contrôle et de suivi. Ils veulent participer au MRV sur terrain.

## Relation avec les autres peuples dans le processus

Les pygmées craignent que leurs secteurs prioritaires soient bafoués au profit des bantous. Les organisations d'accompagnement risquent aussi de trouver l'opportunité de détourner les initiatives locales en les coulant sous forme des projets auxquels ils participeront.

## Vos activités principales

Ces activités sont les suivantes: l'exploitation du bois; l'exploitation minière artisanale; l'apiculture (culture de miel); la myciculture (culture de champignon); l'extraction de résine; l'élevage de petits bétails; l'artisanat;...

## Craintes

- ❖ Surtaxassions de l'Etat sur les activités génératrices des revenus initiées par les peuples autochtones;
- ❖ Marginalisation des peuples autochtones dans la mise en œuvre de la REDD;
- ❖ Détournement de fonds par Les autorités sous prétexte des taxes allouées à l'Etat.
- ❖ Méprise de leurs secteurs prioritaires au profit des Bantous.
- ❖ Aliénation des autochtones dans leurs initiatives artisanales par ceux qui les accompagnent si le marché ne leur est pas accessible.

## Pourquoi les forêts sont en disparition

- ✓ Le prélèvement des produits forestiers non ligneux en grande échelle et pour des fins commerciales;
- ✓ L'octroi unilatéral des concessions de terre dans les forêts utilisées par communautés locales;
- ✓ Infiltration des intrus dans les forêts des communautés locales au profit individuel;
- ✓ Occupation personnelle des grandes étendues dans les forêts des communautés locales.

## Leurs activités dans la forêt

La corvée des bois pour l'énergie ménagère, l'agriculture, la coupe des arbres pour la construction de l'habitat, le prélèvement des produits forestiers non ligneux pour la subsistance, Recherche des espace pour cultiver

## A qui appartient la Forêt

les peuples autochtones se considèrent à cette fin comme les ayants droits pour la simple raison que, ce sont eux qui gardent la forêt et contrôlent le potentiel au quotidien

## IX. Synthèse des préoccupations des populations lors des consultations sur la REDD

DIAGNOSTIC LOCAL	DESIDERATA	LIEN AVEC LA REDD (leçon tirée)
<p>1. Selon l'histoire, la forêt était à coté du village avec toute la biodiversité,</p> <p>2. Après des années, avec l'explosion démographique, l'urbanisation et ses infrastructures connexes, l'agriculture, la forêt est allée assez loin,</p> <p>3. Aujourd'hui avec le non respect de normes de la gestion forestière, la forêt est allée plus loin (déforestation et dégradation des forêts) comme conséquence, perte de la biodiversité, changement climatique,</p> <p>4. Si on continue de la sorte, ça sera la catastrophe environnementale, comme solution, il faudrait adopter un nouveau comportement compatible avec la gestion durable de l'environnement.</p> <p>5. Qu'elles soient informées sur le reportage. Elévation de température,</p> <p>6. Changement climatique,</p> <p>7. Présence de diverses maladies, donc, il y a lieu de sensibiliser les communautés locales et autochtones sur le REDD.</p>	<ul style="list-style-type: none"> <li>– Le processus REDD améliore leur mode de vie ;</li> <li>– Que la RDC apporte des retombés (Rémunération),</li> <li>– Que les décideurs considèrent les desiderata de la base,</li> <li>– Que l'Etat envoie des fonds pour les projets communautaires (élevages, commerce)</li> <li>– Que l'Etat forme les communautés sur le REDD</li> <li>– Que l'Etat disponibilité les intrants agricoles (Fertilisants)</li> <li>– Que l'Etat aménage les routes de desserte agricole</li> <li>– Le processus REDD améliore leur mode de vie ;</li> <li>– Faire l'échange d'expériences avec d'autres communautés</li> <li>– Alternatives</li> <li>– activités alternatives</li> </ul>	<p>Nécessité de parfaire la stratégie nationale avec :</p> <ol style="list-style-type: none"> <li>1. Une bonne coordination, pilotage d'ensemble, un plan cohérent IEC+, ancrage communautaire</li> <li>2. Des Projets pilotes géographiquement intégrés et sectoriels bien planifiés</li> <li>3. Nécessité de formation et d'échange d'expériences</li> <li>4. Des études à bien mener en exploitant au maximum les connaissances locales.</li> <li>5. Viser la réduction de la pauvreté dans l'élaboration et la mise en œuvre du déploiement anticipe de la stratégie</li> <li>6. Question de partage de bénéfice (retombées)             <ul style="list-style-type: none"> <li>– Partage verticale : Gouvernement national, provincial et local</li> <li>– Partage horizontal : partage entre communautés, au sein des communautés et entre ménages.</li> </ul> </li> </ol>

## **X. QUELQUES RECOMMANDATIONS DES COMMUNAUTES**

### **A. AU GTCR**

1. D'étendre ce programme au niveau de tous les villages ou les Peuples Autochtones et les Communautés Locales vivent ;
2. De créer des mécanismes pour informer les PA régulièrement sur la REDD et de les écouter comme c'est le cas actuellement ;
3. De multiplier ces genres de rencontres pour renforcer les capacités des uns et des autres ;
4. De plaider pour que les projets de développement communautaires (élevages, commerces, agriculture, micro finances) soient financés dans leurs terroirs. Plaider pour qu'on donne de l'emploi à travers la REDD
5. Qu'avec la REDD ils aient des bateaux pour faciliter le transport, aménagement et /ou construction des écoles et hôpitaux,
6. De plaider pour que qu'on puisse réserver à la communauté une partie de forêt pour les activités agricoles et autres activités de survie
7. De proposer des alternatives pour éviter que les populations s'abattent sur la forêt
8. De s'impliquer dans la résolution des conflits qui les opposent avec les exploitants, l'ICCN et l'Administration.

### **B. A LA BANQUE MONDIALE ET AUTRES PARTENAIRES**

1. De donner plus de moyens à la société civile en vue d'expérimenter ce modèle de consultation à large échelle ;
2. De soutenir le GTCR pour surveiller les autres acteurs sur terrain
3. De favoriser une synergie avec la coordination nationale (IEC) pour le programme à venir.
4. De mettre en œuvre ses politiques de sauvegarde

## **XI. ANNEXES**

### **A. RAPPORT DES MISSIONS**

### **B. OUTILS ET MODULES**

